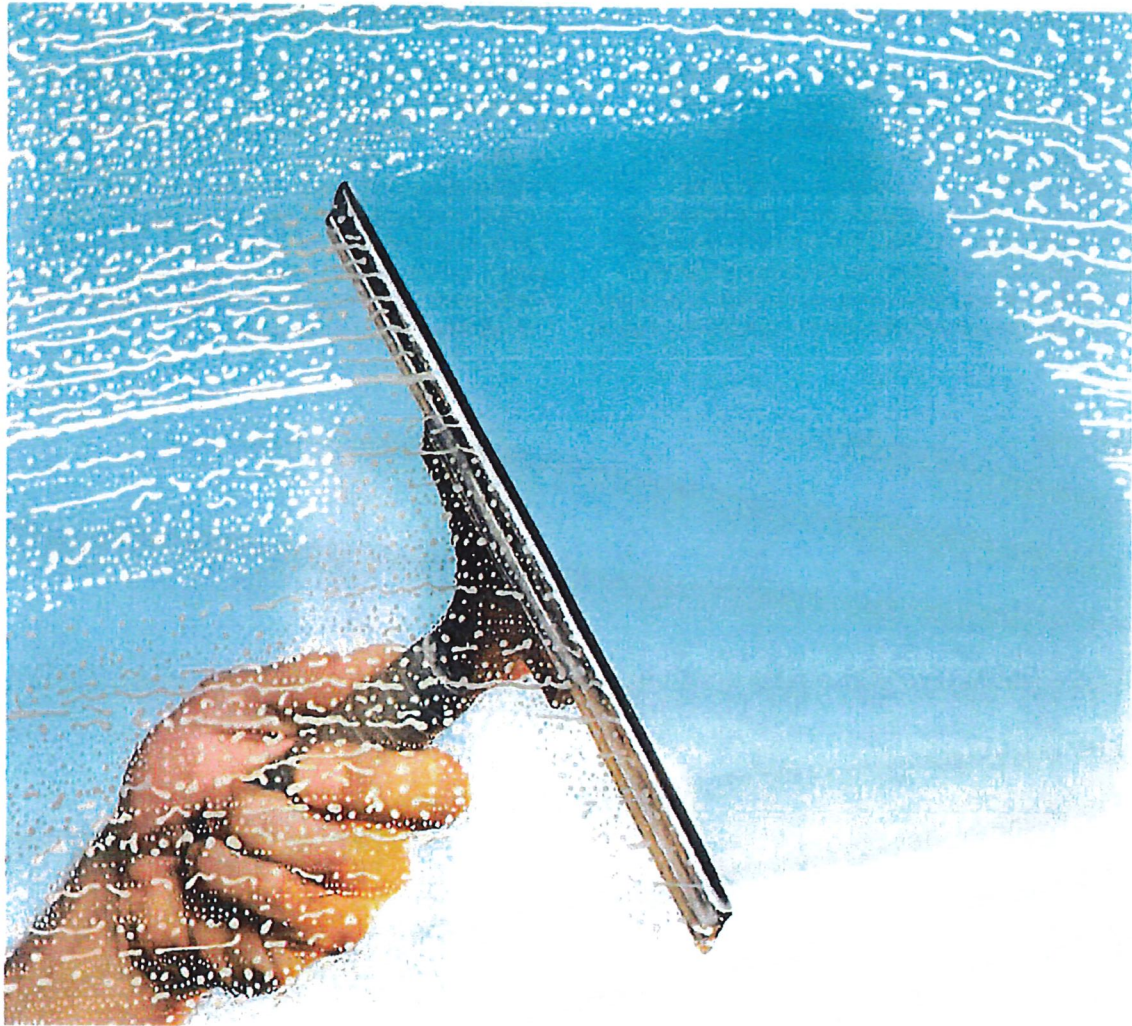


Skötsel  
Fönster



## Allmänt om persienner och mörkläggningsgardiner

### Frihängande persienner

Undvik att använda mörka persienner/mörkläggningsgardiner. Detta kan ge upphov till hög värme, vilket kan leda till att glaset spricker. Monteras mörka persienner/mörkläggningsgardiner, var noga med att det finns ordentligt utrymme (minst 50 mm) mellan persiennen/mörkläggningsgardin och glaset. Persiennen/mörkläggningsgardinen ska alltid vara helt nersläppt eller helt uppdragen. Är persiennen/ mörkläggningsgardinen nersläppt en bit, och solen ligger på, kan glaset spricka pga de stora temperaturskillnader som kan uppkomma på glaset.

### Mellanglaspersienner

Använd aldrig mörka persienner som mellanglaspersienn. Detta kan ge upphov till hög värme, vilket kan leda till att glaset spricker eller att ingående delar i fönstret kan förstöras. Persiennen ska alltid vara helt nersläppt eller helt uppdragen. Är persiennen/mörkläggningsgardinen nersläppt en bit, och solen ligger på, kan glaset spricka pga de stora temperaturskillnader som kan uppkomma på glaset. För mellanglaspersienner som inte har monterats på fabrik, lämnar SSC inga garantier på glas och övriga delar i fönsterbågen oavsett persiennkulör.



# Mellanglaspersienn

## Hantering

*Sköt om och använd din persienn på rätt sätt! Det minskar slitaget och ökar dess livslängd.*

### Tänk på

Lamellerna skall stå vågrätt när du hissar upp eller fäller ned persiennen.

Oavsett persiennens position får aldrig någon lina finnas närmare golv än 150 cm. Linor som hänger under 150 cm ska alltid snurras upp på linsamlaren. Avsluta alltid med att dra linan genom spåret på linsamlaren upp till eller ned till, så att linan hålls på plats.

*OBS! Vid vridfönster kan glasstaven brytas av om man ej är varsam vid öppning.*

### Fäll ned persiennen

Frigör linan. Dra linan utåt/mot dig och håll den kvar i handen och släpp sakta efter så att persiennen fälls ned.

### Hissa upp persiennen

Drag linan utåt och neråt tills persiennen hamnar i önskad höjd. Fäst linan genom att snurra linan ett varv runt linlåset.

### Vinkla persiennen

Glasstaven vrids med- eller motsols till önskat läge.

### Rengör persiennen

Torka med torr trasa, det är allt underhåll som behövs



## Varning

Små barn kan strypas av dragsnören, kedjor, band och rep som används till solskydd eftersom de kan linda dessa runt halsen. Placera snören, band m.m. utom räckhåll för små barn för att förhindra att de stryps eller trasslar in sig. Placera barn- och spjal-sängar utom räckhåll för snören eller markisband etc. Knyt inte ihop snörena. Se till att snörena inte tvinnar sig och knyt inte en ögla. Installera och använd de medföljande säkerhetsanordningarna i enlighet med installationsanvisningarna på dessa för att minska risken för en olycka. I enlighet med EN 13120.

# Underhåll av aluminiumklädda fönster

## Allmänt

Våra träaluminiumfönster är utvändigt beklädda med profiler av strängsprutad aluminium. Profilerna har en anodiserad eller brännlackerad yta. Dessa ytbehandlingar har mycket hög motståndskraft mot klimatiska påkänningar. Underhållsbehovet är därför litet och tillgodoses med enklare avtvättningar. Normal nedsmutsning sköljs bort av regelbundna regn. I miljöer med intensiva bil- och oljeeldningsföreningar måste emellanåt profilerna tvättas för att ytfinishen ska behållas. Fågelspillning och andra aggressiva angrepp mot ytbehandling (exempelvis murbruksstänk) bör också tvättas av snarast så att angreppet inte kvarlämnar märken.

### Utvändigt

Tvättning ska utföras så att den blanka, lackerade ytan ej repas eller mattas av hårda eller vassa verktyg. Den anodiserade ytan är ej lika repkänslig och småskador i anodiseringskiktet "självläker" utan risk för korrosion i aluminiumprofilen.

Följande:

- Skölj med rent vatten.
- Använd neutralt tvättmedel (pH6-8)
- Tvätta bort smutsen med mjuk svamp eller trasa.
- Skölj åter noga med rent vatten.

### Invändigt

De invändiga ytorna fordrar normalt endast underhåll i form av tvättning med vatten och mildt rengöringsmedel (ej ammoniak- eller etanolförstärkta). Eventuella mekaniska skador i form av avslagen eller bortnött färg bättras med lackfärg.

## Beslag och tätningslister

För att fönster ska fungera tillfredställande ska beslagen rengöras och smörjas minst en gång om året. Spanjolettens låskolvar och låshus samt gångjärn smörjs med tunn silikonolja eller annan vattenfri olja.

Tätninglister ska hållas rena och hela. Skadade lister ger luftläckage och ska bytas.

Bågar hos inåtgående fönster kan justeras i höjdlid med hjälp av in- eller utskruvning av bultgångjärnens bågdel. Justera ett gångjärn i taget genom att dra ut sprinten och vrid bågens gångjärnsdel ett (motsvarar c:a 1 mm förflyttning av bågen) eller flera varv. Bågen behöver således ej tas ur karmen vid justeringsarbetet, utan kan hänga kvar på spanjolettkolvorna och det andra gångjärnet. Erhålls ej tillräcklig höjjustering av bågen eller måste justeringen upprepas är karmen ej korrekt inmonterad i väggen. Se vidare vår monteringsanvisning.

# Underhåll av aluminiumklädda fönster

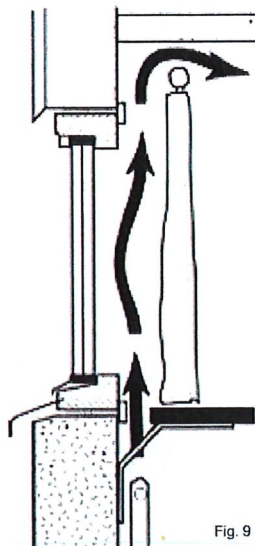
## Kondens

### Kondens på fönstrets insida

Kondens på fönstrets insida uppkommer då varm och fuktig rumsluft kyls ned vid en kall glasyta och avsätts i form av imma eller vattendroppar på glaset. I ett nybyggt hus finns under lång tid kvarvarande fukt från inbyggda byggmaterial, s k byggfukt, som lätt ger upphov till kondens. Fukten försvinner med tiden men kan upphöra snabbare genom vädring.

Otillräcklig eller icke fungerande ventilation ger även upphov till kondens på fönster. Djupa fönsternischer och fönsterbänkar liksom täta gardinarrangemang kan hindra värmen från radiatorer att strömma upp utefter fönstret och värma glasytan. Fönsterbänkar bör därför monteras med en springa mellan fönstret och fönsterbänken, se fig 9.

Risken för kondens minskar hos fönster som monterats med glaset insida långt in mot rummet som möjligt. Genom att höja rumstemperaturen minskas kondensrisken medan sänkt rumstemperatur nattetid ökar risken.



### Kondens på fönstrets utsida

Under perioder av hög luftfuktighet och när temperaturskillnaderna mellan natt och dag är stora (framför allt under höst och vår) finns det risk att utvändig kondens (imma) och i vissa fall iskristaller bildas på välisolerade fönster med begränsad sikt som följd. Det är ett naturligt fenomen som uppstår på grund av att fönstret isolerar så effektivt att nästan ingen rumsvärme läcker ut genom fönstret. Kondensen uppstår i regel på natten och försvinner under morgontimmarna när glaset efterhand värms upp utifrån.

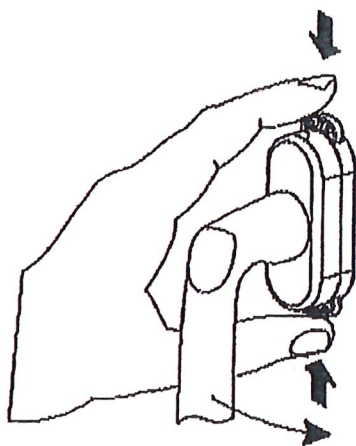
Vissa platser och lägen gör fönstren mera utsatta för kondensbildning. Avsaknad av buskar och träd som skärmar av framför fönstret, inget eller litet takutsprång ovanför, placering långt ut i fasaden etc är några faktorer som kan ha betydelse. Likaså om fönstret sitter i en fuktig omgivning tex riktat ut mot ett vattendrag eller annan fuktig plats.

Risken för denna typ av kondens minskar alltså om glaset är avskärmat mot himlen, tex av träd eller buskar eller av markiser. Något högre rumstemperatur de nätter då risk för utvändig kondens föreligger verkar också förebyggande. Om fönstret vid monteringen placeras så långt in i fasaden som möjligt, minskar detta också kondensrisken.

## Rengöring av energiglas

- Undvik att vidröra glasytan med fingrar eller smutsiga handskar.
- Rengöringsutrustningar, träsor etc skall vara fria från grus och skräp för att undvika repning.
- Glasytan skall vara fri från löst sittande grus och skräp, för att undvika repning.
- Använd endast milda tvätt- och rengöringsmedel som rekommenderas för glas. Använd rikligt med vatten.
- Använd aldrig metallföremål eller stålull vid rengöringen.
- För självrengörande glas och andra specialglas finns särskilda skötselinstruktioner från tillverkaren!
- Glas skall inte göras rent vid hög temperatur eller i direkt solljus.

## Hoppe barnspärr

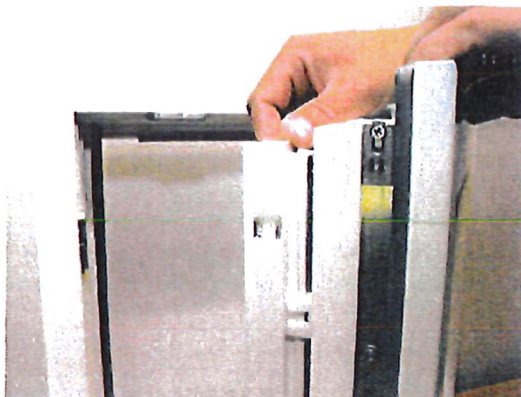


Hoppes barnspärr kräver att man samtidigt trycker på två ställen för att spärren ska frigöras. Därmed ska barnsäkerheten för fönster och fönsterdörrar höjas.

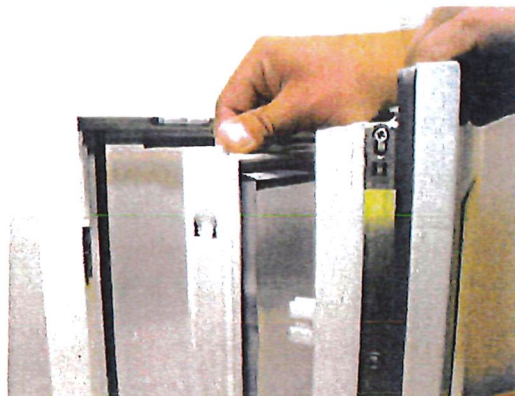
### Öppna/stänga fönsterbågen för putsning

Med ett par enkla klick kan du enkelt koppla dit eller från fönsterbågen.

Pressa innerbågen från ytterbågen



För att stänga, kläm fast innerbågen på ytterbågen



## Öppningsätt Kipp-Dreh



1. Stängt läge



2. Kläm ihop och vrid



3. Vädringsläge (Kipp)



4. Öppet läge (Dreh)

## Pardörr och parfönster med mötesbågar



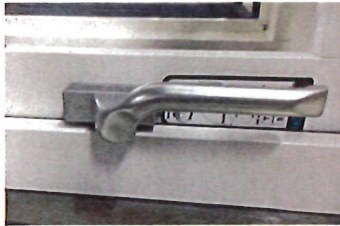
Vrid spak för att öppna passivt dörrblad

## Underhåll av spanjolett

Våra produkter bör underhållas 1-2gr/år för att nå en lång hållbarhet.

Underhåll enligt följande:

### Vridfönster



Vrid handtaget och öppna fönstret tills barnspärren tar emot.

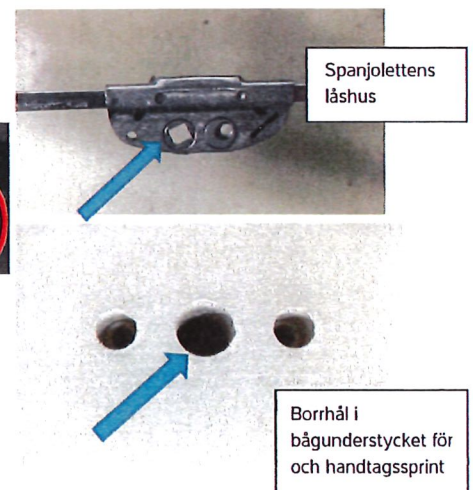
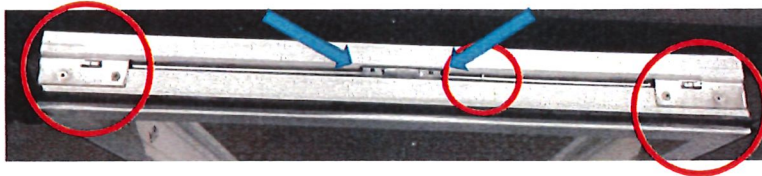


Exempel på låsolja.



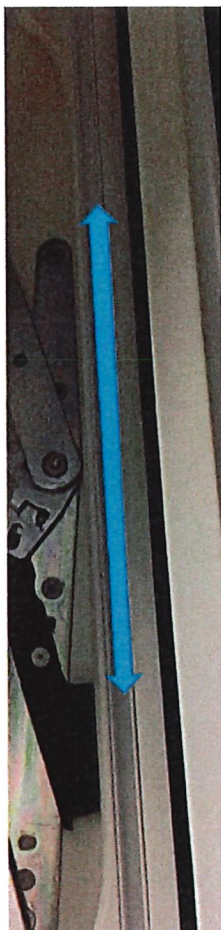
1. Lyft och vrid beslagslocket så skruvarna blir synliga.
2. Skruva ut de två skruvarna.
3. Dra försiktigt ut handtaget.
4. Spraya in låsolja i spanjolettthålet.
5. Montera tillbaka handtaget.
6. Vrid handtaget fram och tillbaka så oljan sprider sig i spanjolettuset.
7. Skruva tillbaka skruvarna.
8. Fäll tillbaka locket.

Ändbeslagen samt en klammer håller din spanjolett på plats så spanjoletten kan inte trilla ur.



## Underhåll av övriga fönsterbeslag

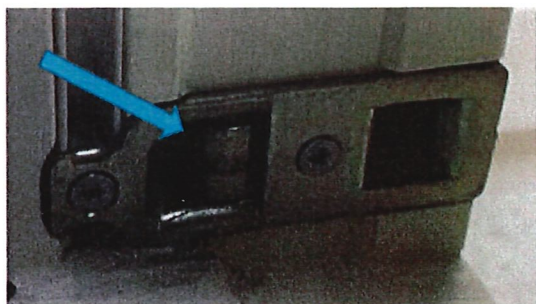
Om fönsterbågen går trögt kan man pensla med vaselin i glidspåret. Vår rekommendation är att det görs årligen.



Smörj vridbeslaget om det känns trögt.



Spraya slutblecket med låsolja så rullen går fritt.



Om bågen eller vridbeslaget går trögt så bör man justera karmen med karmhysorna.



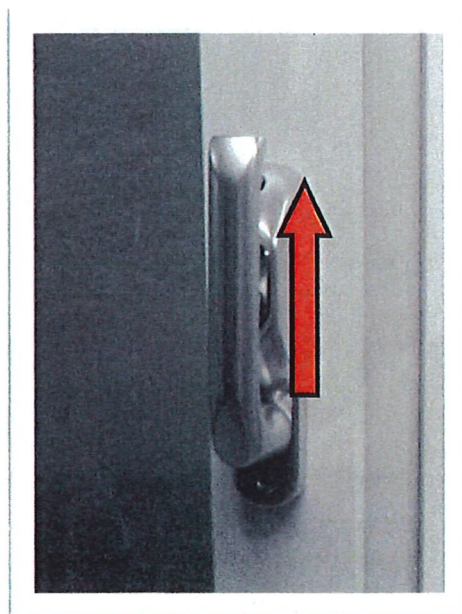
**ATT TÄNKA PÅ VID ÖPPNING AV FÖNSTER UTRUSTAT MED KIPPDREH-BESLAG**



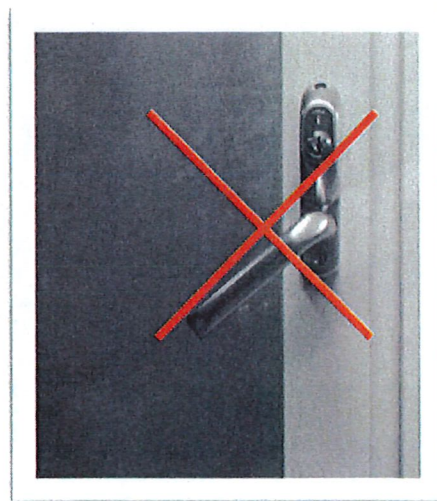
För att öppna fönstret i s k kipp-läge (vädringsläge), vrid handtaget 90°.



Skjut igen fönstret genom att använda händerna på bägge sidor om bågen för att säkerställa att fönstret är helt stängt.



För att öppna fönstret normalt, vrid handtaget uppåt, 180°.



Öppna **ALDRIG** fönstret med handtaget i annat läge än 90° resp 180°.

Om fönstret öppnats och bågen hänger i nedkant, se beskrivning hur man åtgärdar detta via felbetjäningsspärren.

## ÅTERSTÄLLANDE AV KIPP DREH-BÅGE SOM SLÄPPT UR SITT LÄGE

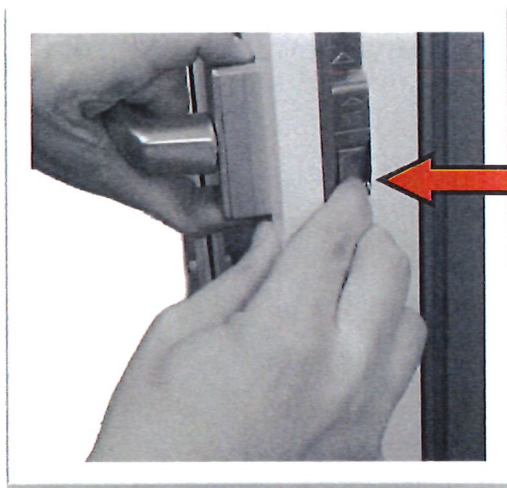
Då kippdreh-bågen eventuellt hoppar ur sitt läge, återställer man den genom följande moment:



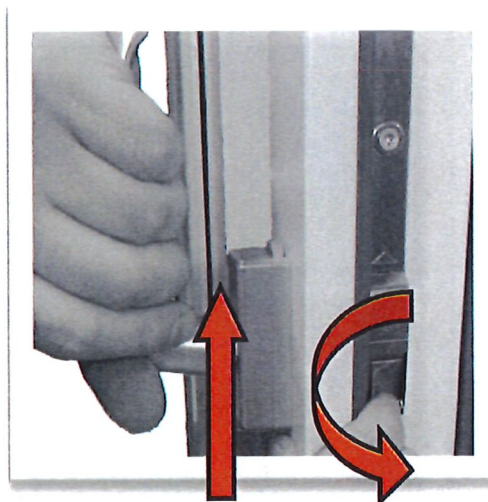
Bågen har släppt från sina gångjärnsfästen i överkant.



Skjut intill bågen på gångjärnssidan och håll emot om det behövs.



Tryck in felbetjäningsspärren och håll den intryckt.



Vrid handtaget uppåt och skjut igen fönstret helt. Vrid sedan handtaget nedåt till låst läge.